

# CHALET ■ MAISON

# bois

NUMÉRO 38

BIMESTRIEL  
Mars  
Avril  
2009

1<sup>er</sup> MAGAZINE FRANÇAIS DE L'ARCHITECTURE BOIS

SEULEMENT  
4,90€



## CHIC ET PAS CHER

*8 points clés*  
pour respecter son budget

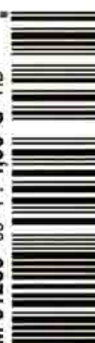
133 000 €, 140 000 €, 160 000 €

3 MAISONS EXEMPLAIRES

DÉCO | DU BOIS DANS LA SALLE DE BAINS

TERRASSES EN BOIS | CHOISIR, AMÉNAGER ET ENTRETENIR

M 01286 - 38 - F: 4,90 € - RD



La manipulation des baies vitrées sablées permet de mettre en scène le paysage, à la manière des maisons traditionnelles japonaises.

# Comme *suspendue*

CONÇU PAR LE JEUNE ARCHITECTE JEAN-BAPTISTE BARACHE, LE PROJET EST LE NID D'UNE FAMILLE NOMBREUSE. POSÉE SUR UNE MONTAGNE À L'EST DE ROUEN, LA MAISON EST UN MIRACLE D'ÉQUILIBRE ET DE LÉGÈRETÉ. VISITE...

TEXTE : VALENTINE BUVAT ■■■ PHOTOS : JEAN-BAPTISTE BARACHE



**1 et 2.** En transparence, la maison laisse apparaître la vue sur Rouen depuis le haut du terrain.

**A droite.** Un meuble de rangement en saillie sur la façade côté vallée a été couvert de zinc. Il déjoue le risque de monotonie et permet de s'accouder pour profiter de la vue.



**L**e projet était ambitieux... Qui aurait pu penser, il y a trois ans à peine, que le terrain à flanc de montagne accueillerait bientôt une maison en bois contemporaine et lumineuse, comme suspendue sur la vallée ? "La première fois que je me suis rendu sur le site, je n'ai même pas vu qu'il y avait un terrain !", se souvient Frédéric Duhamel, dont l'entreprise Duhamel Charpente a bâti la maison. "C'était encore plus pentu à l'origine." La parcelle de forme triangulaire et d'une cinquantaine de mètres de long présentait un dénivelé de quatorze mètres et n'était accessible que par les deux petits côtés : la partie aval à l'est, et la pointe du triangle en amont, côté ouest. Bordé de grands arbres et encadré de constructions existantes, le site a certes son lot de contraintes, mais témoigne de deux grandes qualités : un cadre végétal superbe, et une vue à couper le souffle sur les toits de Rouen.

### SYNTHÈSE DE CONTRAINTES

L'architecte Jean-Batiste Barache est pourtant d'une très grande modestie lorsqu'on évoque les trésors de créativité et d'inventivité dont il a fait preuve. "Ici, il n'y a presque pas de ▶



*“ Cette maison est d’une surface réduite (106 m<sup>2</sup>)  
par rapport au nombre de personnes qui l’habitent.  
**Il ne fallait pas que cela se ressente**  
et que l’espace leur semble petit.”*



1. Les maîtres d'ouvrage ont posé eux-mêmes les panneaux de contreplaqué de pin qui lambrissent les murs et les plafonds du volume inférieur.

2. La baignoire en zinc est ancienne. Elle a été chinée par les propriétaires, comme bon nombre des meubles de la maison.

travail de création, mais plutôt une entreprise de synthèse des différentes contraintes topographiques et réglementaires qui ont naturellement mené vers ce projet", analyse-t-il. Les contraintes étaient effectivement nombreuses. En sus de la pente déjà évoquée s'ajoutent un certain nombre de règles : limitation de la hauteur des constructions, obligation d'un retrait de trois mètres par rapport aux limites de propriétés...

Les clients, quant à eux, ne formulaient pas de demandes extravagantes. "Nous souhaitons que chacun de nos quatre enfants dispose de sa propre chambre. Nous voulions un grand bureau pour travailler, car nous sommes professeurs tous les deux. Et puis nous voulions un espace convivial pour recevoir nos amis avec une cuisine ouverte sur la salle à manger", détaille Régis Bardon, le maître des lieux.

## PROBLÈME DE LOGEMENT

Interrogé sur l'origine du projet, il précise : "nous n'avions pas particulièrement – voire pas du tout – l'idée de faire construire. Mais nous avions depuis quelques temps déjà un problème de logement. Notre famille recomposée compte quatre enfants, et les possibilités offertes par le parc ancien étaient soit très déplaisantes, soit parfaitement hors de prix... Et puis nous avons visité la maison construite par Jean-Baptiste Barache il y a quelques années en Normandie, et nous avons été emballés. C'était beau, en bois, chaleureux, avec de grands volumes, une atmosphère extraordinaire... Rien à voir avec les pavillons traditionnels que nous avons pu visiter." Ici, la rencontre entre l'architecte et les maîtres d'ouvrage a véritablement été



déterminante. "Si nous n'avions pas rencontré cet architecte, nous ne nous serions pas lancés dans un tel projet", résume Régis Bardon.

## GOMMER LES LIMITES

"D'une façon générale, le rapport au site dans lequel vient s'inscrire le projet me semble essentiel", affirme l'architecte. "Dans ce cas, c'est la relation au cadre environnant qui a été l'objet de l'attention. Constructivement parlant, il s'agissait de porter le moins possible atteinte au terrain naturel en venant poser la maison sur des plots, limitant ainsi les terrassements. Pour ce qui est de la conception, il s'agissait de penser un volume très lumineux et très ouvert à l'étage pour donner l'impression qu'on vit dans le jardin et que l'espace n'est pas limité. Finalement, cette maison est d'une surface réduite (106 m<sup>2</sup>) par rapport au nombre de personnes qui l'habitent. Il ne fallait pas que cela se ressente et que l'espace leur semble petit. Dans un budget donné, on peut définir des priorités... Nous avons privilégié la lumière et les ouvertures", conclut-il.

## DEUX VOLUMES

En résultent deux volumes distincts qui répondent chacun à un usage précis. Le niveau inférieur, niché dans la montagne côté ouest, s'avance en porte-à-faux vers la vallée. Il est peu ouvert sur l'extérieur. C'est l'étage des parents : là se trouvent leur chambre, leur bureau, le salon d'hiver... C'est un espace cosy et intime.



1. Les menuiseries sont en aluminium gardé naturel pour retrouver la patine du zinc de la toiture.
2. Le volume supérieur est lumineux et convivial, ouvert sur le jardin et la vallée.



Le second volume, posé perpendiculairement sur le premier est – à l'inverse – très ouvert et convivial. Les deux façades principales sont vitrées, verre sablé côté vallée et verre clair côté jardin. Ce niveau est celui de la vie de famille. S'y trouvent les quatre chambres des enfants et la salle à manger, ouverte sur la cuisine depuis laquelle on accède à la grande terrasse.

## MONTAGE SUR SITE

La topographie du terrain rendant difficile l'acheminement de grands éléments, la maison n'a quasiment pas été préfabriquée en atelier, mais pour l'essentiel réalisée sur site. La charpente est composée de poutres en lamellé-collé de pin du nord de 13 m de long. Celles-ci ont été amenées l'une après l'autre sur le chantier. Ce matériau est particulièrement solide et autorise de très grandes portées. Il a permis de traiter les porte-à-faux des deux volumes. Le volume inférieur repose sur six pilotis de béton. Sur ce volume à ossature bois vient se poser, perpendiculairement, le second module. Ainsi, l'ancrage au sol est limité au strict nécessaire.

## AUTOCONSTRUCTION

Pour réduire le coût de l'opération, les propriétaires ont réalisé eux-mêmes un certain nombre de tâches. Si le montage de la structure et la réalisation de l'enveloppe extérieure (bardage en douglas posé à claire-voie avec 5 mm de jour) ont été pris en charge par l'entreprise Duhamel Charpente, ce sont, en revanche, les maîtres d'ouvrage qui se sont occupés des finitions intérieures. Ils ont installé l'isolant, de la laine de roche, et ont fermé les murs côté intérieur. Les matériaux des finitions ont été sélectionnés dans un double souci d'économie et d'esthétique : des panneaux de contreplaqué de pin pour le volume du bas, des plaques de Fermacell pour l'étage et des panneaux d'OSB pour les sols. Cette part d'autoconstruction est complétée par la réalisation d'un poêle de masse, dessiné par l'architecte et que le propriétaire est en train d'achever. Ce poêle suffira à chauffer l'ensemble de la maison. ■

*Voir carnet d'adresses p. 98*

# Comme *suspendue*

*“ Si nous n’avions pas rencontré cet architecte, nous ne nous serions pas lancés dans un tel projet.”*



## TERRASSE ET PLUIE

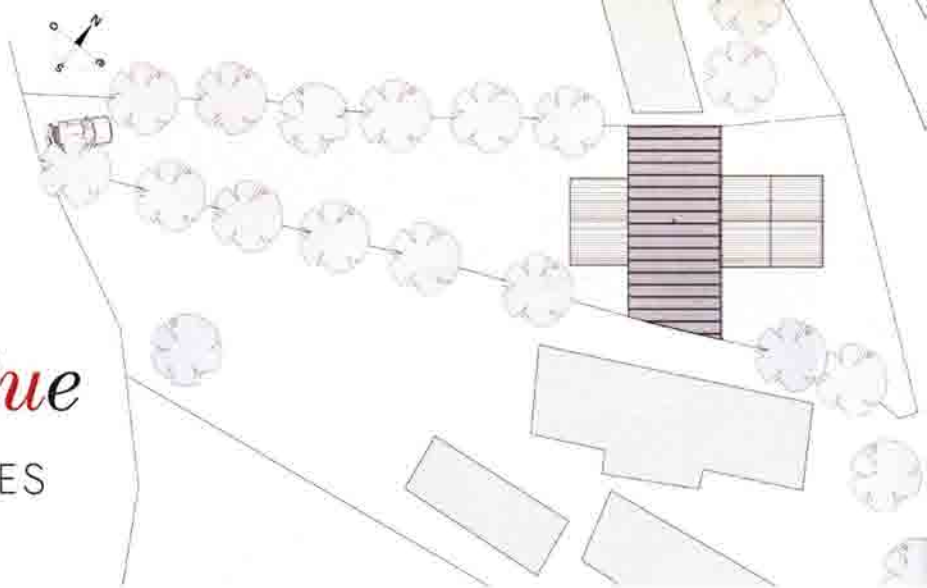
Une imperceptible pente de 2 % incline la terrasse en direction de la maison. Ainsi, les eaux de pluie sont-elles canalisées et dirigées vers les deux descentes situées de part et d’autre de la terrasse, déjouant toute stagnation et éventuelle coulure sur le bardage du niveau inférieur.



CHIC ET PAS CHER

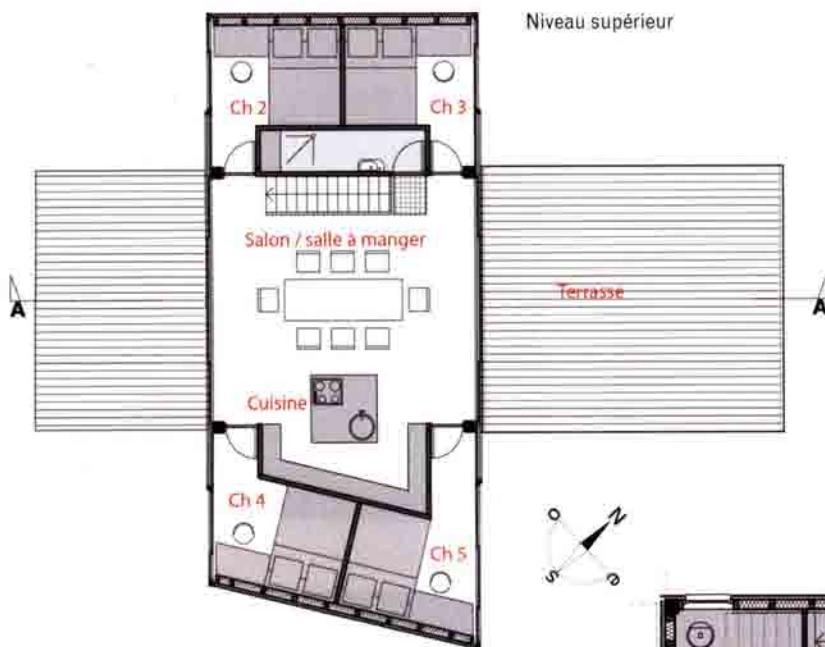
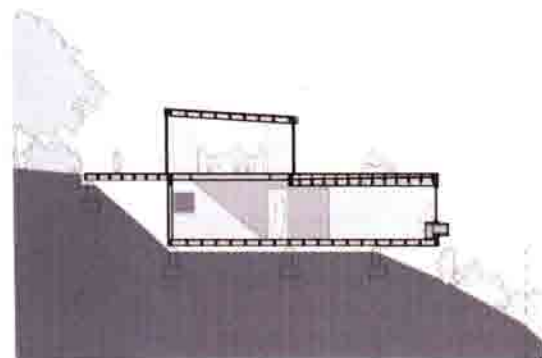
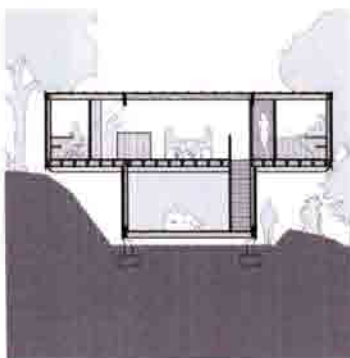
# Comme suspendue

PLANS & COUPES



## EN BREF

**Site :** Rouen  
**Début de chantier :** septembre 2007  
**Livraison :** avril 2008  
**Surface habitable :** 106 m<sup>2</sup>  
**Budget :** 140 000 €



## LE BOIS DANS LA MAISON

**Charpente :** lamellé-collé de pin du Nord  
**Ossature :** pin du Nord  
**Bardage et terrasses :** pin douglas raboté non traité  
**Lambris :** contreplaqué de pin  
**Sols :** OSB laqué blanc à l'étage et vitrifié au niveau inférieur

